



VÚKOZ Průhonice

V ý z k u m n ý ú s t a v S I L V A T A R O U C Y
p r o k r a j i n u a o k r a s n é z a h r a d n i c t v í , v . v . i .

Květnové náměstí 391, Průhonice, PSČ 252 43
Česká republika

ÚŘAD MĚSTSKÉ ČÁSTI
PRAHA 16

Podáno: 24-08-2017

Č.j. 016607

Přiděleno:

Ukládací znak: 02P

Počet listů: 10

Počet příloh:

Městská část Praha 16
Úřad městské části Praha 16
Václava Balého 23/3
Odbor výstavby dopravy a životního
prostředí
Oddělení životního prostředí
Ing. Helena Jíchová
Praha - Radotín
153 00

Váš dopis značky/ze dne O/04/20170191 /7. 8. 2017
Naše značka PS 6101/ 2017/056

Vyřizuje/linka Průhonice
Ing. V. Strnadová /236 21. 8. 2017

Věc: **Odborný posudek zdravotního stavu a provozní bezpečnosti dvou exemplářů jasanu ztepilého (*Fraxinus excelsior* L.) rostoucích na Náměstí sv. Petra a Pavla v Radotíně**

Na základě Vaší žádosti jsme dne 3. a 18. srpna 2017 provedli terénní šetření ve věci posouzení zdravotního stavu a provozní bezpečnosti dvou exemplářů jasanu ztepilého rostoucích na Náměstí sv. Petra a Pavla v Radotíně u Prahy. Posudek byl vyžádán za účelem zhodnocení zejména provozní bezpečnosti stromů na frekventované lokalitě.

Výsledky šetření:

Situace:

Předmětné jasanu rostou uprostřed Náměstí sv. Petra a Pavla v Radotíně. Náměstí je relativně frekventované, obklopené budovami základní školy, zadním traktem Úřadu městské části a kostelem s farou. Je rovněž průchozím místem místních občanů i turistů k vyhlídce a mostu přes Berounku, který je dimenzován výhradně pro pěší a cyklisty. Je také významným parkovacím místem, je zde velká frekvence aut (časté svatby). Uprostřed náměstí je zbudováno odpočívadlo kryté korunami celkem pěti stromů (jeden jeřáb prostřední – *Sorbus intermedia*, dvě lípy srdčité – *Tilia cordata* a dva jasanu ztepilé). Odpočívadlo je vybaveno zabudovanými kovovými lavicemi. Obě lípy i jeřáb jsou menšího vzrůstu a nejeví v současné době známky zhoršeného zdravotního stavu.

Předmětem našeho posudku jsou dva jasanu ztepilé, na kmeni silnějšího exempláře byly v letošním roce pozorovány plodnice dřevokazné houby a vznikly obavy z možných statických problémů. Každý z jasanů je umístěn ve vyvýšené kruhové míse lemované obrubou z velkých dlažebních kostek, v obou mísách je v kořenové zóně zapuštěna konstrukce odpadkového koše. Bezprostředně kolem báze stromu je mlatový povrch (vzdálenost od báze jasanu k obrubě je 70 - 83 cm). Báze jasanů jsou od sebe vzdáleny 5 m.

Jasany byly orientačně označeny čísly 1 a 2.

Jasan č. 1 – s plodnicemi rezavce štětinatého

Obvod kmene jasanu ve výšce 130 cm nad půdním povrchem činí 216 cm, na kmeni červená turistická značka. Celková výška jedince je 16,5 m. Kmen je rovný, ve výšce 3 m nad zemí se nachází uzavřené úžlabí, bez vnějšího viditelného poškození. Zde je nasazena koruna, poměrně pravidelně vyvinutá, jejíž poloměr činí 4 – 6 m, rozkládá se nad lavičkami, odpočívadlem a komunikací. Je tvořena třemi silnými kosterními větvemi. Celkový úbytek asimilačního aparátu – olistění činí 60 %. V koruně byly pozorovány tyto anomálie: prořídle shlukovité olistění a zmenšení listu v celém objemu koruny (v terminální části koruny podstatně větší) a dále nadměrná plodnost. Prosýchání je z větší části způsobeno nebezpečnou chorobou tzv. nekrozou jasanu (patogen *Hymenoscyphus fraxineus*).

Na kmeni i v koruně jasanu jsou patrné četné řezné plochy různých průměrů po odřezaných větvích (zdravotní a bezpečnostní řez koruny) které jsou částečně zhojené, přesto jsou patrné známky hnilob. Na jedné kosterní větvi v blízkosti úžlabí je dutina s hnilobou, která evidentně zasahuje do centra kmene. Na další kosterní větvi nad komunikací je rovněž dutina. Na kmeni ve výšce 1,5 a 1,9 m byly zjištěny dvě velké plodnice dřevokazné houby *Inonotus hispidus* (BULL. FR.) P. KARST. – rezavec štětinatý a výše v koruně na jedné z kosterních větví ještě jedna plodnice. Dle ústního sdělení byla letos z koruny s pomocí hasičů odstraněna další velmi rozměrná plodnice téže houby. Cca od výšky 1 m nad bází až do úžlabí koruny v místě plodnic se na kmeni nachází puklina s hnilobou a výtokem.

Z důvodu ověření rozsahu hniloby v kmeni byl dne 18. srpna pořízen snímek s pomocí akustického tomografu Arbor Sonic 3D ve výšce 1,75 m nad zemí. Ze snímku je jasně patrné, že hniloba již zachvátila centrum kmene a postupuje směrem k bázi stromu (těsně nad bází drobné výtoky). Existence dalších plodnic v objemu koruny potvrzuje, že rovněž pletiva kosterních větví jsou prostoupena podhoubím této dřevokazné houby (viz přiložený barevný snímek).

Závěr: přítomnost dřevokazné houby (která způsobuje bílou hnilobu dřeva) v kmeni nad bází a její rozšíření v celém objemu koruny, (rovněž dutina s hnilobou v blízkosti úžlabí na jedné kosterní větvi) představuje u předmětného jasanu klíčové riziko. Kosterní větve prostoupené podhoubím jsou křehké a při zhoršených povětrnostních podmínkách může dojít k jejich zlomům a následnému pádu, provozní bezpečnost jasanu je silně snížena. Jasan je ve špatném zdravotním stavu, což také potvrzuje špatný stav olistění (nekroza jasanu, pády drobných větví). Vzhledem ke skutečnosti, že se jasan nachází na velmi frekventovaném místě, doporučujeme jeho včasné odstranění. Jasan je možné odstranit z havarijních důvodů.

Jasan č. 2

Obvod kmene jasanu ve výšce 130 cm nad půdním povrchem činí 175 cm. Celková výška jedince je 14 m. Kmen je mírně vychýlen od svislé osy směrem k volnému prostranství. Ve výšce 4,5 m nad zemí se nachází uzavřené úžlabí bez vnějšího poškození. Zde je nasazena koruna, poměrně pravidelně vyvinutá, jejíž poloměr činí 3 – 4,5 m, rozkládá se nad odpočívadlem a komunikací. Je tvořena čtyřmi kosterními větvemi. Úbytek olistění koruny činí 40 – 45 %. Byly pozorovány suché větve v koruně o různých průměrech a také nadměrná plodnost, dílem je příčinou rovněž nekroza jasanu.

Na kmeni i v koruně jasanu jsou patrné řezné plochy různých průměrů po odřezaných větvích (zdravotní a bezpečnostní řez koruny), které se hojí. Těsně u báze kmene bylo zjištěno rozsáhlé mechanické poškození – otevřená dutina s hnilobou, která zasahuje do centra kmene. Na okrajích dutiny je zřetelně viditelný zával z hojivého pletiva.

Na jedné ze suchých kosterních větví ve výšce cca 7 m byla zjištěna plodnice dřevokazné houby *Inonotus hispidus* (BULL. FR.) P. KARST. – rezavec štětinatý.

Z důvodu ověření rozsahu hniloby v kmeni byl dne 18. srpna pořízen snímek s pomocí akustického tomografu Arbor Sonic 3D ve výšce 0,5 m nad zemí. Ze snímku je patrné, že centrum kmene je u báze zasaženo hnilobou a nezasažena jsou prozatím obvodová pletiva kmene (viz přiložený snímek). Přítomnost další plodnice v objemu koruny potvrzuje, že rovněž pletiva kosterních větví

jsou prostoupena podhoubím této dřevokazné houby.

Závěr: dutina s hnilobou v bázi kmene představuje u předmětného jasanu riziko, ale okolní pletiva jsou dosud zdravá. Plodnice v koruně jasanu potvrzuje přítomnost dřevokazné houby rovněž v kosterních větvích v koruně. Zdravotní stav jasanu je dosud uspokojivý, ale provozní bezpečnost je snížena následkem mechanického poškození báze stromu a rovněž přítomnosti agresivní dřevokazné houby v kmeni a kosterních větvích.

Celkové shrnutí zjištěných skutečností a návrh řešení situace:

Oba předmětné jasanů jsou napadeny dřevokaznou houbou – rezavcem štětinatým, jsou rizikové a jejich delší ponechání na místě je nevhodné. S nejvyšší pravděpodobností bude hniloba v kmeni postupovat a tím dojde k destrukci kmene a destabilizaci jedinců. Kmeny obou jasanů jsou touto houbou destabilizovány, ale jejich současný stav a míra napadení se liší.

Výrazně větší jasan č. 1 je ve špatném zdravotním stavu, kosterní větve i kmen stromu jsou prostoupeny podhoubím. Při zhoršených povětrnostních podmínkách může dojít k rozlomení jedince v úžlabí nebo zlomu kosterních větví a k následnému pádu. Zásah je nutný z ryze bezpečnostních důvodů. Jasan č. 1 je nebezpečný na daném vysoce frekventovaném místě a jeho urgentní odstranění je nezbytné. Po zvážení všech zjištěných skutečností doporučujeme jeho vykácení.

Menší z jasanů (č. 2) je rovněž napaden a destabilizován touto houbou (otevřená dutina u báze kmene, existence plodnic na kosterních větvích v koruně), ale obvodová pletiva kmene jsou dosud nenapadena a zajišťují stabilitu jedince. Vzhledem k jeho menším rozměrům považujeme za možné dvojí řešení situace. Perspektivně nemá jasan dlouhodobé vyhlídky na ponechání na místě. Přesto by bylo možné provést zdravotní řez (v úžlabí odstranit suchou kosterní větev s plodnicí) a korunu jasanu rovněž zredukovat (zakrátit kosterní větve a zmenšit korunu na cca dvě třetiny až polovinu jejího objemu). Při opakovaných následných kontrolách jeho stavu by mohl být ještě nějaký čas na místě ponechán. Druhé řešení situace představuje odstranění jasanu v blízké době.

Závěr:

Na základě terénního šetření jsme posoudili zdravotní stav a provozní bezpečnost dvou jasanů ztepilých rostoucích na Náměstí sv. Petra a Pavla v Radotíně a celkově zhodnotili situaci.

Z našich zjištění vyplývá, že předmětné jasanů jsou v různé míře napadeny dřevokaznou houbou rezavcem štětinatým a nekrózou jasanu. V případě jasanu č. 1 navrhujeme jeho včasné odstranění, jeho další existence ve stávajícím stavu je na daném stanovišti vysoce riziková, protože ohrožuje bezpečnost obyvatel.

V případě jasanu č. 2 je možné dvojí řešení. Buď je možné provést zdravotní řez (odstranění suché větve s plodnicí) a radikální redukci koruny a po nějaký čas je na stanovišti ponechat, nebo je vzhledem ke krátkodobé perspektivě rovněž odstranit.

Kc c/

Mgr. Karel Černý Ph.D.
vedoucí odboru biologických rizik

Příloha 1: Fakopp 3D zpráva o měření

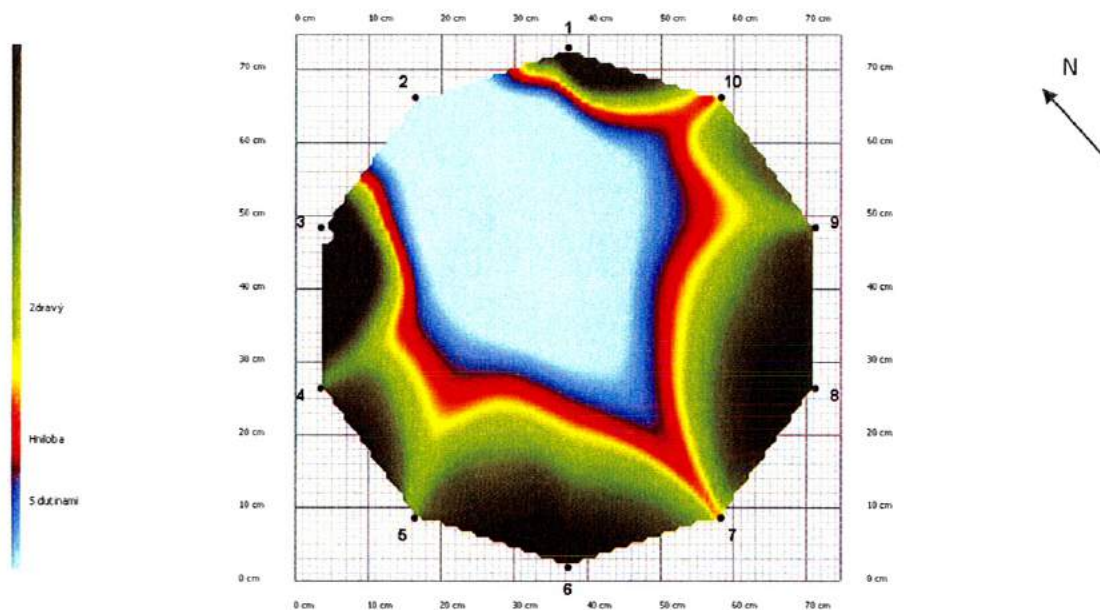
Strom č. 1

Druh dřeviny: *Fraxinus excelsior*

18. 8. 2017 12:14

Vrstva 1

výška	175 cm
obvod	230 cm
schéma pozice	kruh
počet senzorů	10
poškozená plocha	52 %



Vrstva 1 - 2d mapa

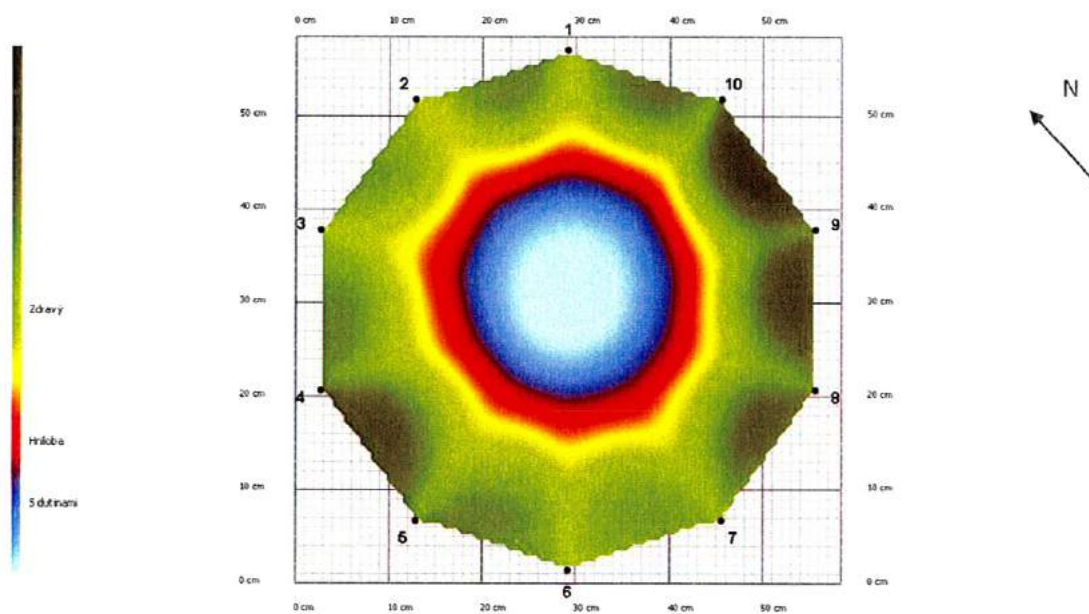
Strom č. 2

Druh dřeviny: *Fraxinus excelsior*

18. 8. 2017 11:23

Vrstva 1

výška	50 cm
obvod	200 cm
schéma pozice	kruh
počet senzorů	10
poškozená plocha	33 %



Vrstva 1 - 2d mapa